



PN-EN ISO 9001
AGRO-WIKT
Producent Betoniarek

26-300 Opoczno
ul. Zakątna 4
tel./fax (44) 755 35 91
tel. (44) 754 39 44

INSTRUKCJA OBSŁUGI



BETONIARKA WOLNOSPADOWA
BWA 150

230V / 400V

DEKLARACJA ZGODNOŚCI DOSTAWCY



My: Zakład Produkcyjno Usługowy „AGRO-WIKT” Jan Wiktorowicz
26-300 Opoczno, ul. Zakątna 4
deklarujemy z pełną odpowiedzialnością, że wyrób:
Betoniarka Wolnospadowa

Typ BWA-150 nr.....rok produkcji.....

Symbol PKWiU: 29.52.40-50.90-00

Symbol SWW: 0812-21

zasilana silnikiem elektrycznym przeznaczona jest do produkcji betonu oraz zapraw murarskich.

Opisany powyżej produkt jest zgodny z następującymi normami:

PN-EN-292-1;-2:2000

PN-EN-60204-1:2001

PN-EN-60335-1:1999

PN-ISO-3600:1998

PN-ISO-11684:1998

Informacjami dodatkowymi:

Deklarujemy zgodność z następującymi wymaganiami:

Dyrektywy 98/37/WE – Rozporządzenie MGP i PS z 10.04.2003 (Dz.U.91/2003 poz. 858)

Dyrektywy 73/23/EWG - Rozporządzenie MGP i PS z 12.03.2003 (Dz.U.49/2003 poz. 414)

Dyrektywy 89/336/EWG – Rozporządzenie MI z 02.04.2003 (Dz.U.90/2003 poz. 848)

Dyrektywy 200/14/WE – Rozporządzenie MG z 21.12.2005 (Dz.U.263/2005 poz. 2202)

Dokumentacja techniczna znajduje się w siedzibie Z.P.U. „AGRO-WIKT” Bukowiec
Opoczyński 27 u Głównego Konstruktora.

Miejsce i data wydania

Opoczno, 2010

ZPU „AGRO-WIKT”
Jan Wiktorowicz

DEKLARACJA ZGODNOŚCI

zgodnie z dyrektywą 2000/14/WE, wg procedury M/0096/00/Uż. Wyd. 2

MGPi PS z dnia 21.12.2005

Zastosowano Procedurę Oceny Zgodności

Załącznik V

My:	Zakład Produkcyjno Usługowy AGRO – WIKT
Dostawca	Jan Wiktorowicz
Adres:	26-300 Opoczno, ul. Zakątna 4

Deklarujemy, że moc akustyczna hałasu emitowanego do środowiska przez betoniarkę wolnospadową **typ BWA-150** wynosi:

zmierzony poziom mocy akustycznej $L_{WA} = 85 \text{ dB(A)}$

gwarantowany poziom mocy akustycznej $L_{WA} \leq 87 \text{ dB(A)}$

Deklarowana moc akustyczna poparta jest badaniami wykonanymi przez **Przemysłowy Instytut Maszyn Budowlanych** – Ośrodek Badawczo Projektowy zgodnie z PN-EN ISO 3744:1999

Sprawozdanie z Badań Poziomu Moc

Akustycznej nr S/1010/06/Uż

z dnia 12.06.2006

Miejsce i data wydania

Opoczno, 2010

ZPU »AGRO WIKT»
Jan Wiktorowicz

SPIS TREŚCI:

1. Wprowadzenie	str.3
2. Przeznaczenie	str.3
3. Bezpieczeństwo użytkowania	str.3
4. Budowa i zasada działania	str.4
4.1. Instalacja elektryczna	str.5
5. Instrukcja obsługi	str.7
5.1. Przygotowanie do pracy	str.7
5.2. Smarowanie i konserwacja	str.7
5.3. Zakończenie pracy	str.8
5.4. Wymiana części	str.8
5.5. Naprawy	str.8
6. Przechowywanie	str.9
7. Transport	str.9
8. Charakterystyka techniczna	str.9
9. Potencjalne usterki ich usuwanie	str.10
10. Demontaż i kasacja	str.10
11. Wykaz części	str.10
12. Przepisy postępowania gwarancyjnego	str.13

UWAGA:

1. *Instrukcja obsługi stanowi podstawowe wyposażenie betoniarki.*
2. W przypadku, gdy instrukcja jest niezrozumiała należy zwrócić się do producenta (adres umieszczony jest na stronie tytułowej instrukcji).
3. Podczas użytkowania betoniarki należy stosować się do:
 - *Rozporządzenie Ministra Gospodarki z 30.10.2002 r. poz 1596 (Dz. U. Nr 191) w sprawie minimalnych wymagań dotyczących bezpieczeństwa i higieny pracy w zakresie użytkowania maszyn przez pracowników podczas pracy.*

1. WPROWADZENIE

Gratulujemy zakupu wysokiej jakości betoniarki BWA-150.

Przed przystąpieniem do obsługi maszyny należy uważnie przeczytać instrukcję obsługi. Podczas pracy postępować zgodnie z podanymi w niej instrukcjami i zasadami bezpieczeństwa.

Przed użyciem w trakcie użytkowania i po zakończeniu pracy betoniarki prosimy o utrzymanie jej w należytych stanie technicznym i odpowiedniej czystości.

Do napraw betoniarki należy używać tylko oryginalnych części zamiennych producenta. Wszelkie roszczenia użytkownika nie będą uznawane, jeśli zastosowane części zamienne będą inne niż oryginalne. Samodzielne zmiany wprowadzone do betoniarki bez zgody producenta zwalniają go od odpowiedzialności za powstałe uszkodzenia bądź szkody.

2. PRZEZNACZENIE

Betoniarka przeznaczona jest do produkcji betonu oraz zapraw murarskich i tynkarskich.

Betoniarka powinna być używana zgodnie z jej przeznaczeniem.

3. BEZPIECZEŃSTWO UŻYTKOWANIA

Betoniarkę może obsługiwać osoba dorosła dokładnie zapoznana z niniejszą instrukcją obsługi oraz zasadami bezpieczeństwa pracy i obsługi.

W czasie eksploatacji betoniarki:

- zabrania się uruchamiania betoniarki nie zabezpieczonego przed skutkami porażenia prądem elektrycznym - grozi porażeniem prądem,
- zabrania się pracować betoniarką przy zdjętych osłonach - grozi kalectwem,
- zabrania się podłączenia do sieci elektrycznej zasilającej betoniarkę, przy którym wystąpiły przetarcia lub uszkodzenia izolacji zewnętrznej przewodów elektrycznych - grozi porażeniem prądem,
- zabrania się dokonywania regulacji napięcia paska klinowego w trakcie pracy betoniarki - grozi kalectwem (w trakcie dokonywania regulacji należy betoniarkę odłączyć od gniazda sieci elektrycznej),
- zabrania się w czasie eksploatacji i oczyszczania betoniarki kierowania strumienia wody na instalacje elektryczne wyrobu - grozi porażeniem prądem,
- nie wolno przemieszczać betoniarki podczas jego pracy lub będącego pod napięciem elektrycznym - grozi kalectwem i porażeniem prądem,
- prace związane z naprawą, konserwacją i obsługą techniczną mogą być wykonywane tylko po odłączeniu betoniarki spod napięcia tj. po wyjęciu wtyczki przewodu zasilającego z gniazdka instalacji elektrycznej - grozi porażeniem prądem,
- wszelkie naprawy i podłączenia instalacji elektrycznej betoniarki może wykonywać tylko uprawniony do tego elektryk,
- zabrania się wkładania rąk do bębna betoniarki podczas jego pracy - grozi kalectwem,
- podczas postoju i przechowywania betoniarki, wtyczkę przewodu podłączeniowego należy odłączyć od gniazdka sieci elektrycznej,
- nie dotykać podczas pracy obracających się elementów maszyny, zwłaszcza przekładni zębatej oraz pasowej.

Znaki bezpieczeństwa umieszczone na obudowie napędu betoniarki powinny być zawsze czyste i czytelne. W przypadku ich zniszczenia lub zaginięcia należy zastąpić je nowymi. Informują one o:

1 – Przeczytaj instrukcję obsługi	
2 – Zakaz obsługi betoniarki przez dzieci	
3 – Nie włączaj urządzenia do sieci w przypadku uszkodzenia przyłącza i gniazda	
4 – Kierunek wirowania bębna	
5 – Wszelkie prace związane z naprawą, konserwacją i obsługą techniczną wykonywać bezwzględnie przy odłączonej instalacji elektrycznej betoniarki (wylączeniem wtyczki z gniazda)	

Tabliczka znamionowa umieszczona jest na osłonie silnika w miejscu widocznym. Podaje: typ betoniarki, moc i napięcie zn. silnika, pojemność, masę, częstotliwość prądu, stopień ochrony, nr. fabr. i rok produkcji. Znaki informacyjno-ostrzegawcze można nabyć u producenta lub u sprzedawcy.

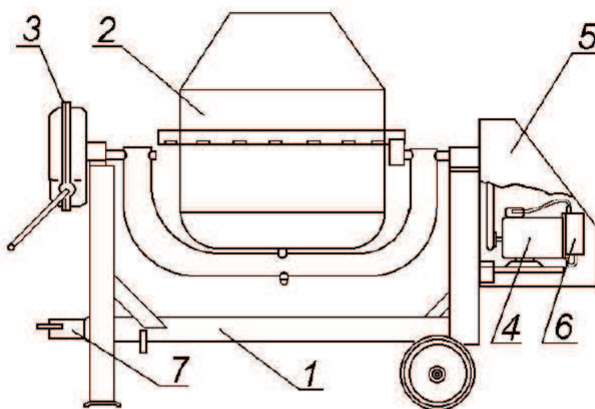
4. BUDOWA I ZASADA DZIAŁANIA

Betoniarka Wolnospadowa odznacza się prostą budową i łatwością w obsłudze. Składa się z następujących zespołów:

- ramy głównej stojaka (rys. 1 poz. 1), do której w części tylniej przymocowane są dwa koła jezdne z nalewką gumową
- mieszalnika bębna (rys. 1 poz. 2) osadzonego na łożyskowanej osi ramy głównej stojaka

- mechanizmu wychylenia bębna (rys.1 poz.3), którego działanie umożliwia przekładnia ślimakowa z korbą napędu ręcznego,
- napędu betoniarki otrzymywanego od silnika elektrycznego (rys.1 poz.4) poprzez przekładnię pasową oraz przekładnię kół zębatach,
- osłony napędu z przekładnią pasową (rys.1 poz. 5) wykonaną z blach stalowych
- wyłącznika załączającego i wyłączającego betoniarkę (rys.1.poz. 6)

Urządzenie sterownicze betoniarki typu TRIPUS jest przytwierdzone do osłony silnika (rys. 1 poz. 6). Do załączania służy przycisk czarny a do wyłączenia przycisk czerwony.



Rysunek nr1

Betoniarka Wolnospadowa serii BWA

Oznaczenia: 1 - rama główna, 2 - bęben betoniarki, 3 - mechanizm wychylenia, 4 - napęd betoniarki, 5 - osłona napędu, 6 - wyłącznik, 7 – dyszel.

4.1. Instalacja elektryczna

Betoniarka Wolnospadowa BWA-150, zasilana jest silnikiem 3-fazowym lub 1-fazowym z przewodem przyłączeniowym zakończonym wtyką. Silnik elektryczny jest zabezpieczany przed przeciążeniem samoczynnym wyłącznikiem termicznym. Włączenie silnika następuje po naciśnięciu przycisku zielonego (ON), włączenie przez naciśnięcie przycisku czerwonego (OFF).

Zabezpieczenie przeciwzwarceniowe wykonuje użytkownik poprzez zastosowanie na obwodach siłowych sieci elektrycznej bezpieczników topikowych o działaniu szybkim o wartości 10 A max.

Przed włączeniem betoniarki do sieci elektrycznej należy bezwzględnie dokonać oględzin zewnętrznych instalacji elektrycznej zwracając uwagę na jej stan techniczny.

Przewód zasilający betoniarkę musi być tak poprowadzony, aby nie był narażony na uszkodzenia mechaniczne.

Do podłączenia betoniarki należy stosować przedłużacz wykonany z przewodu OPL3x1,5mm² o długości do 10mb lub 3x2,5mm² o długości maksymalnej 30m.

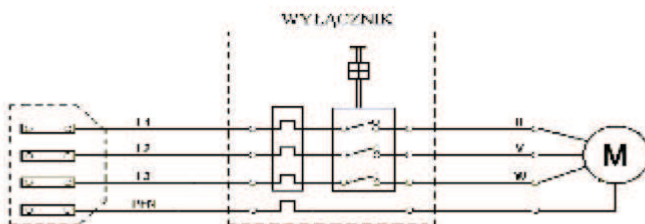
Przynajmniej raz w roku należy przeprowadzić kontrolę stanu technicznego urządzeń zasilających i sterowniczych betoniarki, polegającą na:

1. Sprawdzeniu stanu izolacji zewnętrznej przewodów elektrycznych.
2. Sprawdzeniu stanu technicznego osprzętu elektrycznego (stan osłon, przycisków, dławików uszczelniających, czy nie są poluzowane połączenia śrubowe końcówek przewodów).
3. Sprawdzenie ciągłości obwodów ochrony przeciwporażeniowej.
4. Wykonanie pomiarów rezystancji obwodu ochronnego.
5. Sprawdzenie stanu technicznego silnika elektrycznego

W przypadku stwierdzenia uszkodzeń należy bezzwłocznie usunąć usterkę. Okresowy przegląd całej instalacji elektrycznej łącznie z silnikiem przeprowadzać należy co najmniej raz na pół roku.

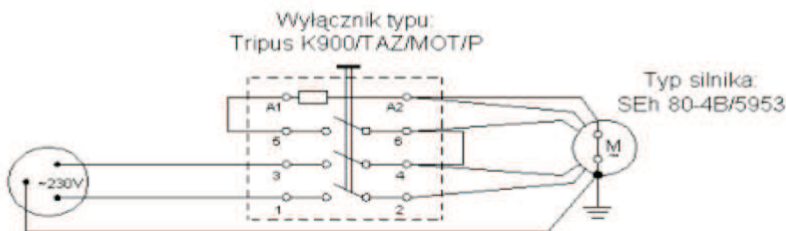
UWAGA!

Przegląd jak i wszelkie naprawy instalacji elektrycznej może dokonać tylko uprawniony do tego elektryk.



Rysunek nr 2

Schemat instalacji elektrycznej 3-fazowej



Rysunek nr 3

Schemat instalacji elektrycznej 1-fazowej

5. INSTRUKCJA OBSŁUGIWANIA

5.1. Przygotowanie do pracy

Przed uruchomieniem Betoniarki Wolnospadowej należy:

- sprawdzić stan techniczny i kompletność osłon zabezpieczających napęd z przekładnią pasową
- sprawdzić instalację elektryczną zgodnie z pkt. 4.1 niniejszej instrukcji
- ustawić betoniarkę na równej poziomej powierzchni podłoża
- bęben betoniarki ustawić w położeniu roboczym do załadunku poprzez pokręcenie korbą przekładni ślimakowej
- sprawdzić kierunek obrotów betoniarki, który powinien być zgodny ze zwrotem strzałki umieszczonej na powierzchni zewnętrznej bębna

Uruchomienie betoniarki następuje przez wciśnięcie (przycisku zielonego) wyłącznika (rys. 1 poz. 6). Czas mieszania jednego zasypu wynosi około 50-80 sekund.

Gotową mieszankę należy wysypywać przy włączonej betoniarce oraz przy odpowiednim, wychyleniu bębna przez pokręcenie korbą przekładni ślimakowej. Wyłączenie betoniarki następuje przez wciśnięcie przycisku czerwonego.

Po opróżnieniu bębna z masy, odłączyć zasilanie (wyjąć wtykę z gniazda) i dokładnie go umyć.

5.2 Smarowanie i konserwacja

Betoniarka Wolnospadowa posiada punkty smarowania smarem do łożysk tocznych LT-43. Miejsca, sposób oraz częstotliwość smarowania podaje tabela nr 1.

Tabela nr 1. Smarowanie

Lp.	Miejsce smarowania	Sposób smarowania	Częstotliwość smarowania
1.	Podparcie ramy bębna z obu stron	Wcisnąć smar przez smarowniczkę	Co 100h pracy
2.	Przekładnia ślimakowa mechanizmu wychylenia mieszalnika	Nakładać smar łopatką	Co 200h pracy
3.	Łożyska wału napędowego	Wcisnąć smar przez smarowniczkę	Co 100h pracy
4.	Łożyska bębna mieszalnika	Nakładać smar łopatką	Co 200h pracy
5.	Piasty kół jezdnych	Nakładać smar łopatką	Co 100h pracy

5.3. Zakończenie pracy

Po zakończeniu pracy betoniarki należy:

- wyłączyć wtyczkę z gniazda sieciowego,
- oczyścić betoniarkę z resztek mieszanych substancji,
- w miejsca, w których uszkodziła się powierzchnia lakiernicza należy, po uprzednim oczyszczeniu i odtłuszczeniu, ponownie pomalować farbą pokładową oraz emalią nawierzchniową,
- w przypadku stwierdzenia uszkodzenia jakiegokolwiek części wymienić na nową wolną od wad.

5.4. Wymiana części

Do części szybciej zużywających się, nie objętych gwarancją, należą: koło zębate z-15, wieniec zębaty z-122, ślimacznica, ślimak, pasek klinowy B-1500, pierścienie uszczelniające, łożyska.

W przypadku dłuższych przerw w pracy betoniarki (np. okres zimowy) przed jego ponownym uruchomieniem należy sprawdzić prawidłowość połączeń przewodu zerującego w gniazdach wtykowych i wtyczkach.

5.5 Naprawy

Celem napraw jest przywrócenie betniarce stanu technicznego założonego przez producenta:

- naprawa bieżąca jest naprawą o zakresie ustalonym indywidualnie i polega na usunięciu usterek i drobnych uszkodzeń zespołów i podzespołów betniarki spostrzeżonych podczas obsługi technicznej codziennej lub obsługi technicznej okresowej. Naprawę bieżącą można przeprowadzić na miejscu pracy betniarki.
- naprawa główna jest naprawą planowaną polegającą na przywróceniu betniarce stanu technicznego założonego przez producenta dla zachowania zdolności przepracowania przez niego kolejnego okresu międzynaprawczego. Pierwszą naprawę główną oraz kolejne naprawy główne należy przeprowadzić po przepracowaniu około 5000 godz. roboczych. Zakres czynności naprawy głównej betniarki obejmuje: całkowity demontaż, mycie części, weryfikację części i przeprowadzenie kwalifikacji na części do wymiany, naprawy lub ponownego użycia w dotychczasowym stanie, naprawę części uszkodzonych, montaż betniarki, regulację, nałożenie przewidywanych powłok ochronnych, smarowanie miejsc określonych w tabeli nr 1 oraz przeprowadzenie prób ponaprawczych.

6. PRZECHOWYWANIE

Betoniarkę wolnospadową należy przechowywać w warunkach zabezpieczających przed korozją i uniemożliwiających uszkodzenie. Główną uwagę należy zwrócić na zabezpieczenie przed warunkami atmosferycznymi silnika z osprzętem elektrycznym.

7. TRANSPORT

Betoniarka Wolnospadowa posiada zespół jezdny oraz uchwyt pozwalający na przemieszczanie na niewielkie odległości, w obrębie miejsca pracy, z prędkością nie większą niż 10 km/h.

Na większe odległości betoniarkę należy transportować na platformie dowolnego środka transportu. Na okres transportu betoniarkę należy zabezpieczyć przed przesuwaniem się i uszkodzeniami mechanicznymi.

8. CHARAKTERYSTYKA TECHNICZNA

Tabela nr 2

Wyszczególnienie	BWA-150	j.m.
Wymiary gabarytowe: - wysokość (H), - szerokość (S), - długość min (D ₁), - długość max (D ₂)	1500 1150 1650 2200	mm mm mm mm
Wysokość załadunku	1100	mm
Wysokość wyładunku	520	mm
Pojemność całkowita	260	dm ³
Pojemność robocza	150	dm ³
Średnica zewnętrzna bębna	770	mm
Średnica otworu zasyp.	390	mm
Obroty bębna betoniarki	28	obr/min
Wydajność	2,4	m ³ /h
Masa własna	200	kg
Silnik elektryczny: - typ - moc - obroty - napięcie	Sg904S 1,5 1415 400	kW obr/min V
Długość przewodu elektr.:		
- od silnika do wyłącznika:	0,4	m
- od wyłącznika do wtyki:	1	m

9. POTENCJALNE USTERKI ICH USUWANIE

Tabela nr 3.

Rodzaj usterki	Sposób usuwania
Silnik się nie załącza	- sprawdzić prawidłowość podłączenia do instalacji - folia na wyłączniku opina wyłącznik – należy poluzować
Luz przekładni wywrotu	- dokręcić śruby M8 łączące pokrywę z przekładnią
Luz bębna	- dokręcić max nakrętkę koronkową M24 i zabezpieczyć - wymiana łożysk na walku bębna
Koło Z-15 nie zazębia o wieniec	- opuścić wieniec zębaty Z-122, tak aby zazębiał na $\frac{3}{4}$ wysokości zęba
Luźny pas klinowy	- naciąg paska klinowego

10. DEMONTAŻ I KASACJA

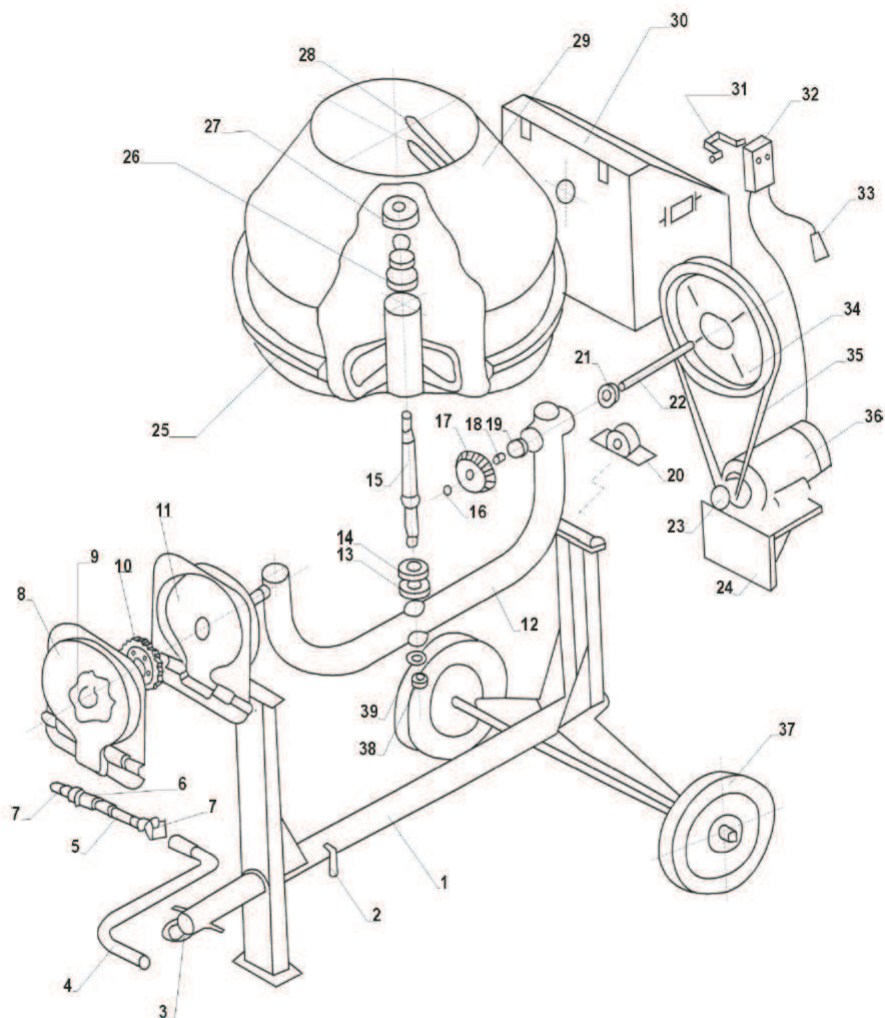
Demontaż betoniarki polega na usunięciu z maszyny elementów związanych tj. śrub, zawleczek, podkładek do momentu otrzymania pojedynczych elementów. Części zużyte nie nadające się do regeneracji należy odstawić do punktu skupu złomu, a części z tworzywa sztucznego do punktu odbioru surowców wtórnych, gdzie są usuwane zgodnie z zasadami ochrony środowiska. Po demontażu i kasacji należy zwrócić uwagę na to, aby ciężkie elementy urządzenia nie upadły na kończyny, postępować zgodnie z wszelkimi zasadami ostrożności.

11. WYKAZ CZĘŚCI

Tabela nr 4.

Lp	Nazwa części	nr KTM lub nr normy	Liczba sztuk
			BWA-150
1	Rama główna	8095/01-001	1
2	Zawlecza dyszla	8095/01-025	1
3	Dyszel	8095/01-002	1
4	Korba wywrotu	8095/01-014	1
5	Walek ślimaka	8095/01-012	1
6	Ślimak	8095/01-010	1
7	Łożysko ślizgowe ślimaka	8095/01-013	1
8	Pokrywa przekładni wywr.	8095/01-009	2
9	Pierścień zab. z-35	PN81M85111	1

10	Ślimacznicza	8095/01-011	1
11	Obudowa przekładni wywrotu	88095/01-008	1
12	Rama mieszalnika	8095/01-003	1
13	Pierścień uszczelniający 60x80x10	PN-72/M-86964	1
14	Łożysko 32208	PN-85/M-86100	1
15	Oś mieszalnika	8095/01-005	1
16	Pierścień zab. z-24	PN-81/M-85111	1
17	Koło zębate z-15	8095/01-026	1
18	Tuleja ślizgowa	8095/01-015	1
19	Łożysko 6205	8095/01-016	1
20	Obudowa łożyska	8095/01-027	1
21	Łożysko 6205	8095/01-016	1
22	Walek napędowy	8095/01-017	1
23	Koło pasowe silnika	8095/01-019	1
24	Podstawa silnika	8095/01-018	1
25	Wieniec zębaty z-122	8095/01-028	1
26	Łożysko 32207	PN-85/M-86100	1
27	Pokrywa	8095/01-007	1
28	Łapa mieszająca	8095/01-006	2
29	Mieszalnik	8095/01-004	1
30	Obudowa napędu	8095/01-021	1
31	Obejma wyłącznika	8095/01-023	1
32	Wyłącznik typ TRIPUS IP57	PN-92/E-06150	1
33	Wtyka IP 57 do sil. 400V	art. 3126 - 337	1
34	Koło pasowe	8095/01-022	1
35	Pasek klinowy B-1500		1
36	Silnik el. 1,5kW	PN-IEC 34-1	1
37	Koło jezdne	8095/01-024	2
38	Nakrętka M24	PN-74/M-82144	1
39	Podkładka ϕ 24	PN-78/M-82005	1



Rysunek 4.
 Betoniarka Wolnospadowa serii BWA

12. PRZEPISY POSTĘPOWANIA GWARANCYJNEGO

Przez użytkownika należy rozumieć osobę fizyczną lub prawną nabywającą Betoniarkę Wolnospadową, przez sprzedawcę – jednostkę handlową dostarczającą betoniarkę do użytkownika, a przez producenta – wytwórcę betoniarki.

Gwarancję na Betoniarkę Wolnospadową udziela się użytkownikowi na okres 12 miesięcy licząc od daty nabycia wyrobu. Okres gwarancji nie może przekroczyć 18 miesięcy licząc od daty produkcji.

Gwarancją objęte są wszystkie elementy betoniarki, niezależnie od tego czy producent wykonał je we własnym zakładzie, czy otrzymał w ramach kooperacji. Gwarancją nie są objęte:

- części wymienione w instrukcji zużywające się naturalnie podczas eksploatacji,
- wszelkie uszkodzenia mechaniczne i wywołane nimi wady,
- nieprzestrzeganie zaleceń instrukcji przy uruchomieniu, obsłudze, konserwacji, eksploatacji i przechowywaniu betoniarki,
- samowolne naprawy i modyfikacje urządzenia,
- uszkodzenia silnika i wyłącznika spowodowane niesprawną instalacją elektryczną.

Reklamację należy zgłaszać wyłącznie do producenta.

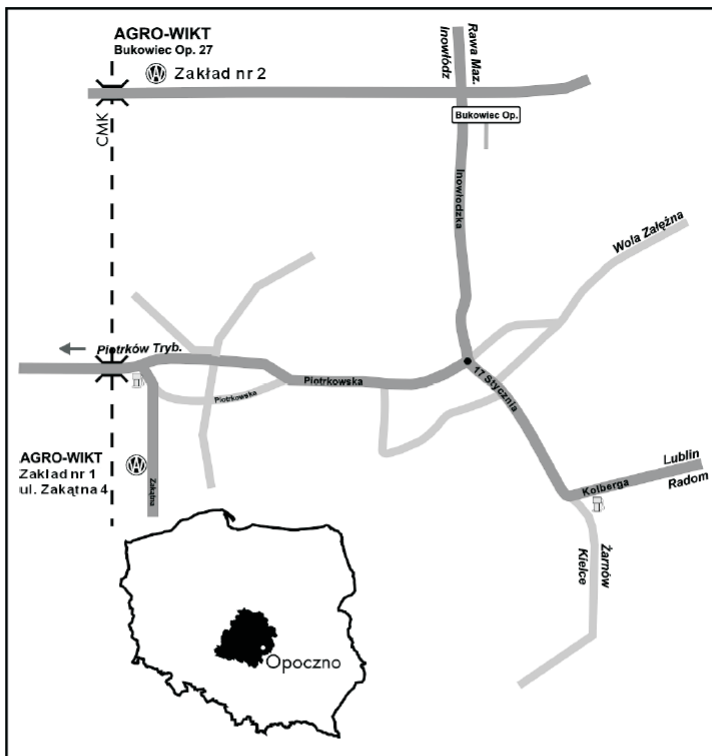
Podstawą do załatwienia reklamacji w okresie gwarancyjnym jest karta gwarancyjna.

Naprawa reklamowanego wyrobu następuje w terminie do 21 dni od daty zgłoszenia reklamacji.

Uprawnienia z tytułu gwarancji nie obejmują prawa użytkownika do domagania się zwrotu utraconych korzyści w związku z awarią urządzenia. Użytkownik ponosi koszty dojazdu serwisu i naprawy wyrobu nie objętego gwarancją.

UWAGA: W trakcie trwania i po upływie okresu gwarancyjnego producent zapewnia tuleje poliamidowe (tuleje ślizgowe) gratis. Pozostałe elementy zużywające się w sposób naturalny oferujemy w cenie kosztów własnych.

UWAGA: Niestosowanie się do zaleceń zawartych w instrukcji obsługi może grozić obsługującemu maszynę poważnym wypadkiem: porażeniem prądem, urwaniem rąk, trwałym kalectwem itp.



Mapka dojazdu do firmy AGRO-WIKT.

Dystrybutorem części zamiennych jest:

Z.P.U. "AGRO-WIKT"
 Wiktorowicz Jan
 Ul. Zakątna 4
 26-300 Opoczno

Części znormalizowane dostępne są w sklepach branżowych.



PN-EN ISO 9001

Zakład Produkcyjno - Usługowy

„AGRO-WIKT”

26 - 300 Opoczno

Ul. Zakątna 4

tel. / fax (44) 755-35-91

KARTA GWARANCYJNA

nr

BETONIARKA WOLNOSPADOWA *BWA-150*

Rok produkcji

Numer wyrobu

Data sprzedaży

Nr silnika elektrycznego

Znak KJ

.....
(pieczęć i podpis sprzedawcy)

ZPU "AGRO-WIKT"

Kupon reklamacyjny nr 1

Data zgłoszenia reklamacji

Reklamacja dotyczy

Dane użytkownika

.....

ZPU "AGRO-WIKT"

Opis dokonanej naprawy nr 1

Data naprawy

Naprawa dotyczyła

.....

ZPU "AGRO-WIKT"

Kupon reklamacyjny nr 2

Data zgłoszenia reklamacji

Reklamacja dotyczy

Dane użytkownika

.....

ZPU "AGRO-WIKT"

Opis dokonanej naprawy nr 2

Data naprawy

Naprawa dotyczyła

.....

Reklamacje należy zgłaszać wyłącznie do producenta.

Zanim wezwiesz serwis.....

Najczęstszą przyczyną awarii silnika i instalacji elektrycznej są samowolne i wadliwe przeróbki.

Wymiana wtyki zasilającej na inną bez zgody producenta powoduje utratę gwarancji.

Przypominamy iż w przypadku bezpodstawnego wezwania serwisu klient pokrywa koszty przyjazdu i pracy jednostki serwisowej.

Gwarancją nie są objęte:

- części wymienione w instrukcji zużywające się podczas eksploatacji,
- wszelkie uszkodzenia mechaniczne i wywołane nimi wady,
- nieprzestrzeganie zaleceń instrukcji przy uruchomieniu, obsłudze, konserwacji, eksploatacji i przechowywaniu betoniarki,
- samowolne naprawy i modyfikacje urządzenia,
- uszkodzenia silnika i wyłącznika spowodowane niesprawną instalacją elektryczną.

Oświadczam, że zapoznałem się z instrukcją obsługi i gwarancją betoniarki.

.....
podpis użytkownika

NAJWYŻSZA JAKOŚĆ



BWA - 200

BWA - 150



BWA - 110

BWA - 80



BWJ - 160

BWJ - 130



NAJWYŻSZA JAKOŚĆ

Szczegółowe informacje i aktualna oferta dostępna
w Internecie pod adresem www.agro-wikt.com.pl



ZAKŁAD PRODUKCYJNO-USŁUGOWY "AGRO-WIKT"
26-300 OPOCZNO, UL. ZAKĄTNA 4
TEL./FAX (44) 755 35 91, TEL. (44) 754 39 44
www.agro-wikt.com.pl biuro@agro-wikt.com.pl